



Justice & Sustainable Development
العدالة والتنمية المستدامة



مؤسسة الأمان
ORGANISATION ALAMMAN

مشروع بناء تجمع سكني

قرية سلوى النموذجية

تنفيذ

منظمة العدالة والتنمية المستدامة

ومؤسسة الأمان

منطقة اعزاز

عام 2021

قرية سلوى النموذجية

جاءت فكرة الاسم سلوى من باب الترويح عن نفس كل من سيسكن في هذه القرية حيث ان اسم سلوى يرمز ويعني كل ما يسلي الإنسان وينسيه أحزانه وهذا هو المعنى اللغوي بينما معنى اسم سلوى في القرآن الكريم هو طائر سماني معروف بلونه الأبيض ولحمه حلو وهو أحد الأطعمة التي أنزلها المولى عز وجل على بني إسرائيل عندما طلب منه سيدنا موسى "عليه السلام" ذلك أي أن السلوى أحد الأطعمة المتواجدة في الجنة

من هنا تعالوا لنكون يدا بيد في سبيل تقديم يد العون للمحتاجين فهم
باشد الحاجة في ظل هذه الظروف

قال تعالى

(وما تفعلوا من خير يوف إليكم وأنتم لا تظلمون)

وقال تعالى

(وافعلوا الخير لعلكم تفلحون)

وقال عليه الصلاة والسلام

(من ستر مسلماً ستره الله يوم القيامة)

وقال أيضا :

(من نفس عن مؤمن كربة من كرب الدنيا نفس الله عنه كربة من كرب يوم القيامة)

لنتعاون معا لابعاد شبح الخوف عن أطفال سوريا

طفل سوري يحمي أخاه من القذائف (سورية الجريفة)



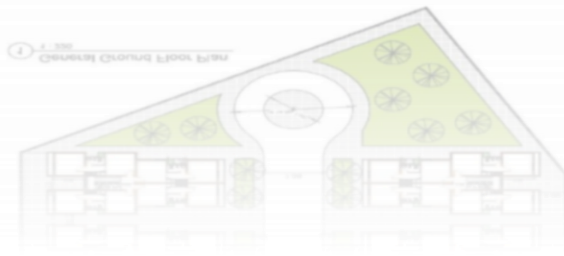
وهنا الأطفال امام المدرسة التي لا ترقى لان تكون خيمة



نوع المشروع:

مشروع سكني يهدف لايواء النازحين الهاربين من جحيم الحرب وجحيم المخيمات الملوثة وتأمينهم وخاصة الارامل والايتام منهم ، حيث يتضمن المشروع بناء اكثر من ١٠٠ وحدة سكنية تليق بكرامة أهلنا النازحين من ايتام ومعاقين واسر المعتقلين ، إضافة لمباني خدمية وأيضا بئر لتأمين مياه صالحة للشرب ومركزا صحيا ومدرسة .

الموقع العام



المنطقة التي سيقام فيها المشروع:

الدولة	المحافظة	المنطقة	القرية
سوريا	حلب	اعزاز	اعزاز

عدد المستفيدين : ما لا يقل عن ١٠٠ اسرة لا تملك معيلا

ملخص عام عن المشروع:

نظرا لتجمع عدد كبير من الناحين بسبب الحرب الشعواء الدائرة في سوريا وكثرة عدد الارامل والايتام الذين فقد ابائهم وازواجهم نتيجة القتل او السجن اصبح تأمين مساكن تليق بهذه الفئات من الاسر وتأمينهم بأماكن بعيدة عن القصف والحرب امرا لازما خاصة انهم تركوا منازلهم ولم يجدوا مكانا ينامون فيه،

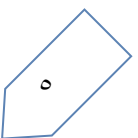
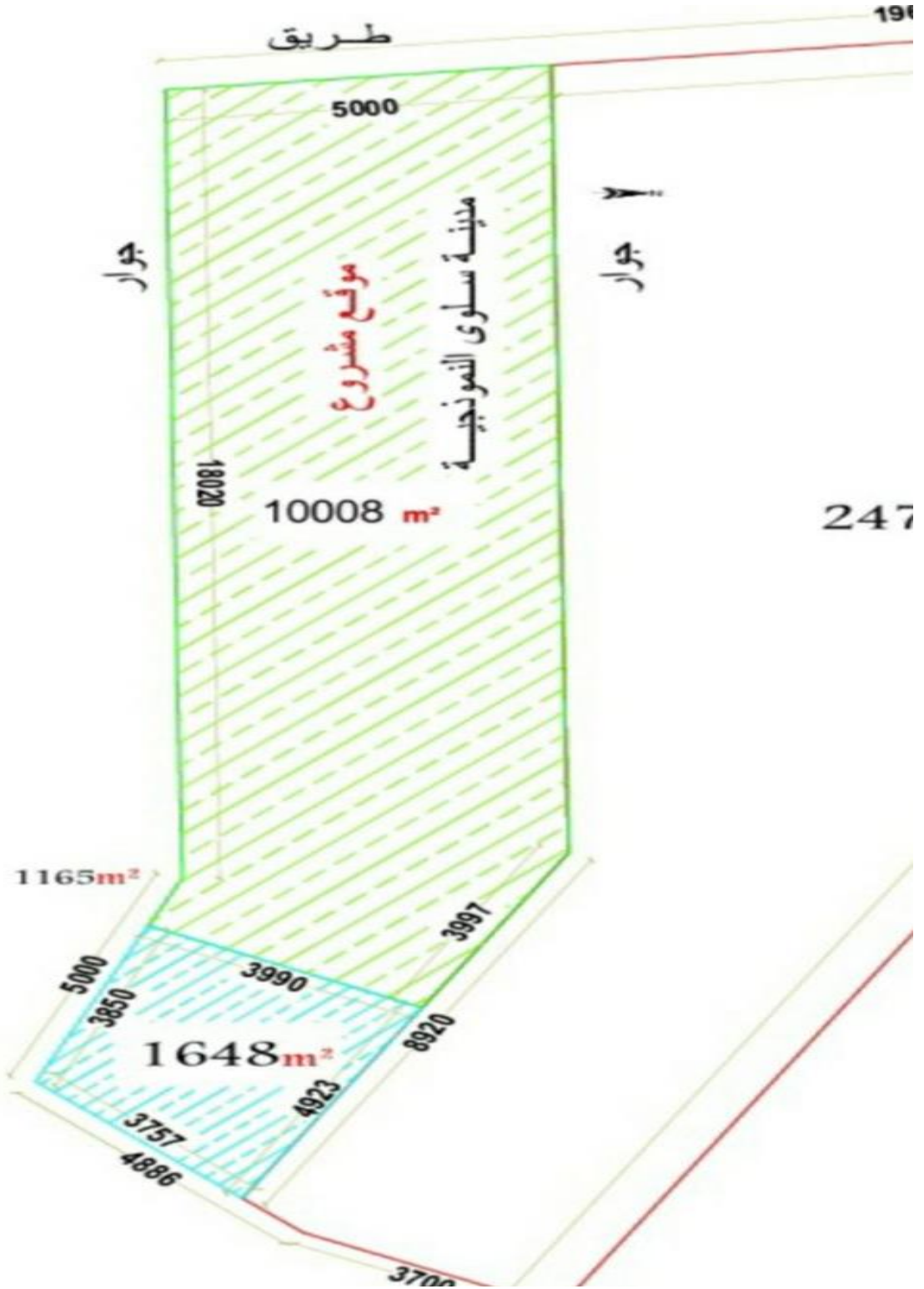
وقد تم اختيار ارض المشروع في مدينة اعزاز السورية الواقعة على الحدود التركية كون المناطق الحدودية هي الأكثر امانا مقارنة مع مناطق الداخل ، حيث يوجد عدد كبير جدا من النازحين وصل لهذه المدينة هربا من الة القتل والتدمير .

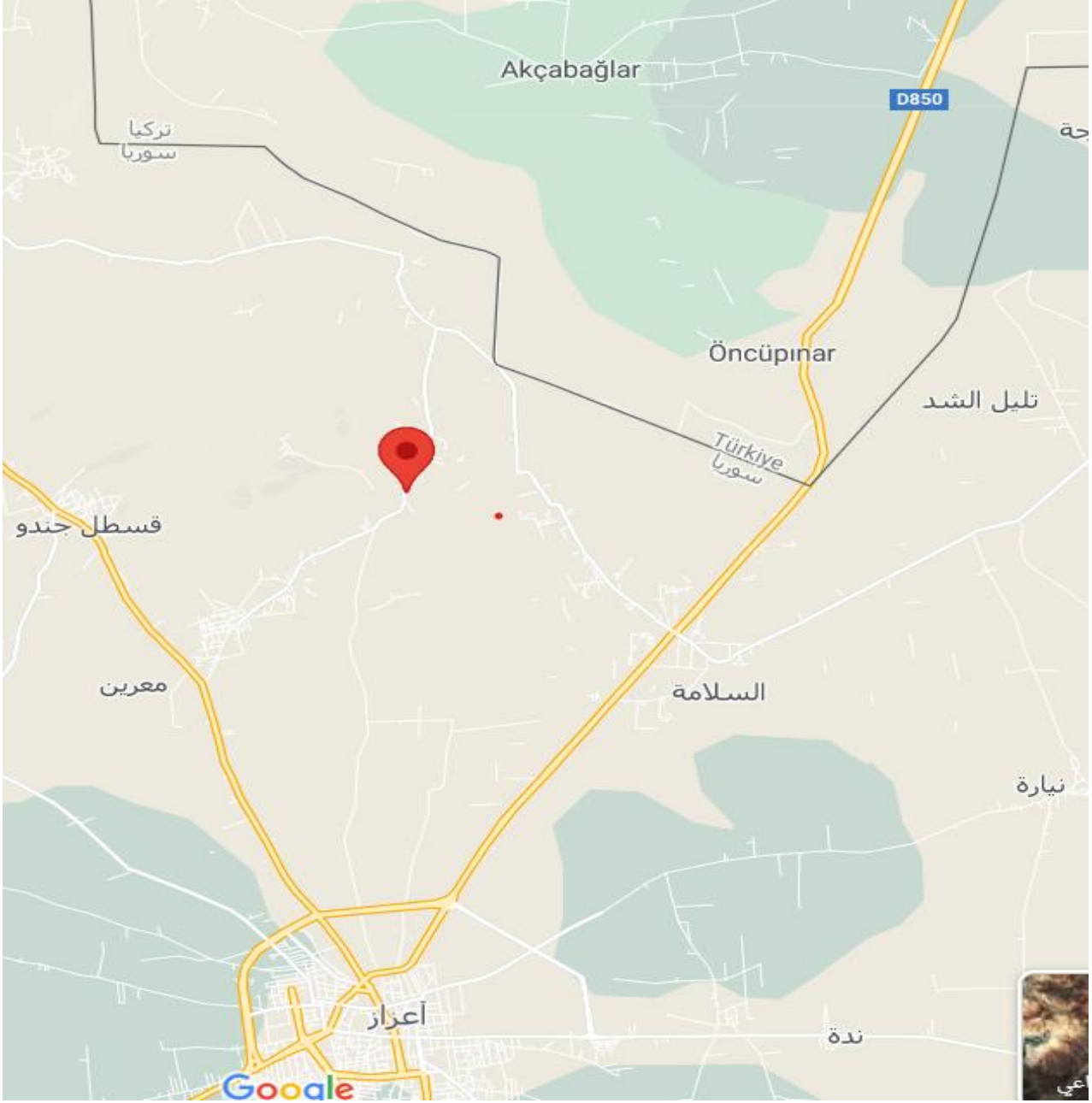
هدف المشروع:

ويهدف المشروع الى بناء قرية نموذجية في تلك المنطقة وتشمل ١٠٠ وحدة سكنية مع الملحقات اللازمة (مسجد - مدرسة -مستوصف - مركز اجتماعي - مبنى إدارة - محلات تجارية - بئر مياه عذبة - حدائقالخ)

موقع المشروع:

تقع الأرض التي ستقام عليها القرية في منطقة اعزاز التابعة لمحافظة حلب السورية - بالقرب من الحدود التركية - حيث تبعد عن معبر السلامة الحدودي اقل من ٢ كم وهذه الأرض مشار لها بالدبوس بالصورة المرفقة مساحة الأرض ٢١٠٠٠ م² بعمق ٢٠٠م وعرض ٥٠ م





ميررات المشروع:



ان ظاهرة النزوح اللامحدود الذي يتعرض له الشعب السوري جعل معظمهم يعيشون في العراء او في مخيمات غير قابلة للسكن السحي وغير امنة ، ولا تؤمن لهم الكرامة الإنسانية ولا الخصوصية العائلية ويهدف مشروع قرية سلوى النموذجية لتأمين مسكن امن ملائم ليعيش فيه فئة الارامل والايتام من هؤلاء المهجرين قسرا الذين لا معيل لهم الا الله

حيث تم اختيار موقع مناسب للمشروع كون المنطقة امنة لقربها من الحدود التركية وبعيدة عن مناطق النزاع الساخنة .

وكما يتطلع النازحون لتأمين مسكن امن يقطنون فيه ، حيث ان المخيمات التي يقطنونها تتصف بالآتي:

- لا يحقق الكرامة الإنسانية لقاطنيها مما اثر في ضعف مستوى الصحة النفسية وانتشار اغلوبة الاجتماعية لدى النازحين واللجئين في تلك الخيام وازداد التعرض للأمراض.
- غير مؤهلة صحيا ولا تحمي سكانها من لسعات العقارب والحيات والحشرات الضارة مما جعل سكانها عرضة للاوبئة والأمراض السارية
- في حال حصول أي قصف على تلك المناطق فان تلك الخيام لا تحمي ساكنيها من نشاطيا القذائف ولا من التهام النار لجدرانها التي هي من القماش او النايلون السريع الاشتعال لذلك فان مستوى الأمان في تلك الخيام منخفض جدا .
- لا تحمي هذه الخيام ساكنيها لا من برد الشتاء ولا حر الصيف



الموقع العام:

تتوزع منشآت المشروع على أرض شبه مستوية تربتها غضارية وصخرية طرية وقد تم شراء أرض مساحتها تقدر بـ ١ هكتار أي ٢١٠٠٠ م^٢

الموقع يحتاج لأعمال قشط التربة الزراعية وحفر أساسات للوحدات السكنية بكلفة تقديرية (١٠٠٠ دولار) وقد تم توزيع الكتل السكنية وعددها ١٣ كتلة وجوارها المباني الخدمية التي تتضمن:

١. مسجد للمصلين - مدرسة - روضة أطفال
٢. محلات تجارية في الطابق الأرضي ومبنى لإدارة المخيم في الطابق الذي فوقه
٣. مستوصف وفوقه مبنى اجتماعي
٤. حدائق للأطفال و غرفة للحرس عند مدخل القرية ويحيط بالمشروع سور بارتفاع مترين

الشكل التالي يبين توزيع الكتل في الموقع العام



طبيعة المسكن:

- تم اختيار النظام الطابقي نظرا لصعوبة تأمين الأراضي في المنطقة وارتفاع أسعارها
- المشروع مؤلف من ١٣ كتلة سكنية
- مساحة الكتلة الواحدة ٢٠٥ م^٢
- الكتلة تتألف من ٤ طوابق
- كل طابق يتألف من ٤ شقق سكنية او شقتين تختلف المساحات بحسب عدد الاسرة التي ستسكن ضمن الشقة
- الشقة تتألف من غرفتين ومطبخ وحمام تواليت ضمنها بمساحة للشقة لا تقل عن ٢٤٠ م^٢
- وقد تم اعتماد النظام الهيكلي (قواعد - أعمدة - جوائز - صبة بيونية مسلحة) إضافة للتقطيعات بالبلوك الصناعي قياس ١٥ سم ولياسة داخلية وخارجية لتأمين أكبر قيمة من العزل و مما دفع لهذا بالرغم من القيمة العالية مقارنة بالشادر والبيوت الطينية والبيوت الغير هيكلية التي سقطت في اكثر من مكان وراح تحت ركامها ضحايا كثر واخرها كان في منطقة دير حسان بريف ادلب
- هذا الشكل يمثل المسقط الافقي للكتلة:



ان الكلفة التقديرية لبناء الكتلة الواحدة (٢٢٢٤٧,٨ دولار) حيث تتألف من ٤ طوابق ومخدمه بدرج وكل طابق مؤلف من ٤ شقق سكنية مساحة كل شقة ٤٠ م^٢

م	البيانات	الواحدة	الكمية	السعر الافرادي	السعر الإجمالي
1	حفریات مهما كان نوعه مع الترحيل	٣م	58	6.5	377
2	قواعد بيتون مسلح عيار ٣م/كغ٣٠٠ ونسبة تسليح وفق المخططات الانشائية	٣م	29	110	3190
3	صب بيتون شروش أعمدة مسلح عيار ٣م/كغ٤٠٠ ونسبة التسليح وفق المخططات الانشائية	٣م	5	120	600
4	صب شيناجات بيتون مسلح عيار ٣م/كغ٣٠٠ ونسبة التسليح وفق المخططات الانشائية	٣م	27	115	3105
5	فرش الأرضية بلوكاج سماكة ١٥ سم	٣م	30	9	270
6	صب الأرضية بيتون عادي عيار ٣م/كغ٢٠٠ سماكة ٧ سم	٣م	14	20	280
7	كلفة تأسيس الكتلة الواحدة				7,822.00
اعمال الهيكل للكتلة الواحدة					
8	أعمدة بيتون مسلح عيار ٣م/كغ٤٠٠ ونسبة التسليح وفق المخططات الانشائية	٣م	6	120	720
9	صب ادراج بيتون مسلح عيار ٣م/كغ٤٠٠٠	٣م	2	120	240
10	جدران بلوك سماكة ١٥ سم	٢م	536	3.15	1688.4
11	صب سقف بيتون مسلح عيار ٣م/كغ٣٥٠	٣م	30	115	3450
12	كلفة الكتلة على الهيكل				6,098.40
اعمال الاكساء للكتلة الواحدة					
13	لياسة خارجية على ثلاثة أوجه ورشة تيرولية حسب اللون المختار	٢م	173	2.9	501.7
14	لياسة داخلية على ثلاثة أوجه على القذة الوجه الأخير بإسمنت أبيض	٢م	903	3.5	3160.5
15	تقديم وتركيب بلاط ارضيات عادي مع كامل ملحقاته	٢م	202	4.2	848.4
16	تقديم وتركيب أبواب pvc	pcs	24	40	960
17	تقديم وتركيب نوافذ pvc	pcs	24	38	912
18	تقديم وتركيب باب حديدي	pcs	4	70	280
19	تقديم وتركيب مجلى للمطبخ مع المرفقات	pcs	4	38	152
20	تقديم وتركيب مغسلة سيراميك	pcs	4	45	180
21	تقديم وتركيب مزارب مطري	pcs	4	3.2	12.8
22	تقديم وتركيب تمديدات صحية وفق المخططات مع خزان توتياء سعة متر مكعب	مقطوعة			720
23	تقديم وتركيب نقاط كهربائية وفق المخططات	مقطوعة			600
	كلفة اكساء الكتلة الواحدة				8,327.40
	كلفة تأسيس الكتلة الواحدة				7,822.00
	كلفة الكتلة على الهيكل				6,098.40
	كلفة اكساء الكتلة الواحدة				8,327.40
الكتلة فيها أربعة شقق					
	كلفة تأسيس الشقة الواحدة				1,955.50
	كلفة الشقة الواحدة على الهيكل				1,524.60
	كلفة اكساء الشقة الواحدة				2,081.85

المسجد:

لان المسجد مهم جدا لاداء الصلوات الخمسة التي امر بها المولى عز وجل كان بناء المسجد لازما في القرية

حيث تم دراسة بناء مسجد ضمن القرية لاداء الصلوات اليومية وصلاة الجمعة ومساحة المسجد ٢٠٠ م^٢

وكلفة تقديرية (١٨٧٦٦ دولار) وهذا لا يتضمن كلفة بناء القبّة ولا الصرف الصحي الخاص بالمسجد

م	البيان	الواحدة	الكمية	السعر الافراضي	السعر الإجمالي
اعمال الهيكل للمسجد ذو مساحة ٢٢٠٠ م					
1	حفريات تربة طرية مع الترحيل	م ^٣	40	6.5	\$ 260
2	تقديم بقايا مقالع للردم والتسوية	م ^٣	79	6	\$ 474
3	تقديم بيتون مغموس عيار ٢٠٠ كغ/م ^٣	م ^٣	22	30	\$ 645
4	بيتون ارضيات عيار ١٥٠ كغ/م ^٣	م ^٣	20	28	\$ 560
5	تقديم وصب بيتون مسلح شيناجات عيار ٣٠٠ كغ/م ^٣	م ^٣	22	118	\$ 2,596
6	تقديم وصب بيتون مسلح للقواعد	م ^٣	3.9	120	\$ 468
7	تقديم وصب بيتون مسلح للاعمدة عيار ٤٠٠ كغ/م ^٣	م ^٣	2.7	130	\$ 351
8	تقديم بيتون مسلح للسقف عيار ٣٥٠ كغ/م ^٣	م ^٣	43	120	\$ 5,124
9	تقديم تعديسة للسقف	م ^٢	200	2	\$ 400
10	تقديم وتركيب بلوك سماكة ٢٠ سم	م ^٢	300	5	\$ 1,500
اجمالي كلفة الهيكل				12,378	\$
اعمال الاكاملات					
1	اعمال زريقة الجدران	م ^٢	673	3.5	\$ 2,356
2	بلاط ارضيات موزاييك	م ^٢	197	6.5	\$ 1,281
3	وزرة سيراميك للارضيات	م.ط	69	2	\$ 138
4	اعمال الحديد المشغول	كغ	180	1.5	\$ 270
5	نوافذ pvc	pcs	8	40	\$ 320
6	شبكة حماية للنوافذ	pcs	8	25	\$ 200
7	نوازل مطرية	pcs	2	9	\$ 18
8	مداخل للمدافئ	pcs	4	6.5	\$ 26
9	تقديم نقاط كهربائية حسب المخطط	pcs	40	12	\$ 480
10	لوحة كهرباء رئيسية	pcs	2	50	\$ 100
11	لوازم مكبرات الصوت	مقطوعة			\$ 1,200
اجمالي كلفة الاكاملات				6,388	\$
كلفة بناء المسجد				18,766	\$

المحلات التجارية:

تم دراسة بناء محلات تجارية ضمن القرية وذلك لتمكين النازحين من تأمين حاجياتهم ومستلزماتهم اليومية عدد المحلات خمس محلات وتستثمر من قبل إدارة القرية. والجدول التالي يبين الكلفة التقديرية للمحلات التجارية بالدولار:

الشكل التالي يمثل المسقط الافقي للمحلات التجاري



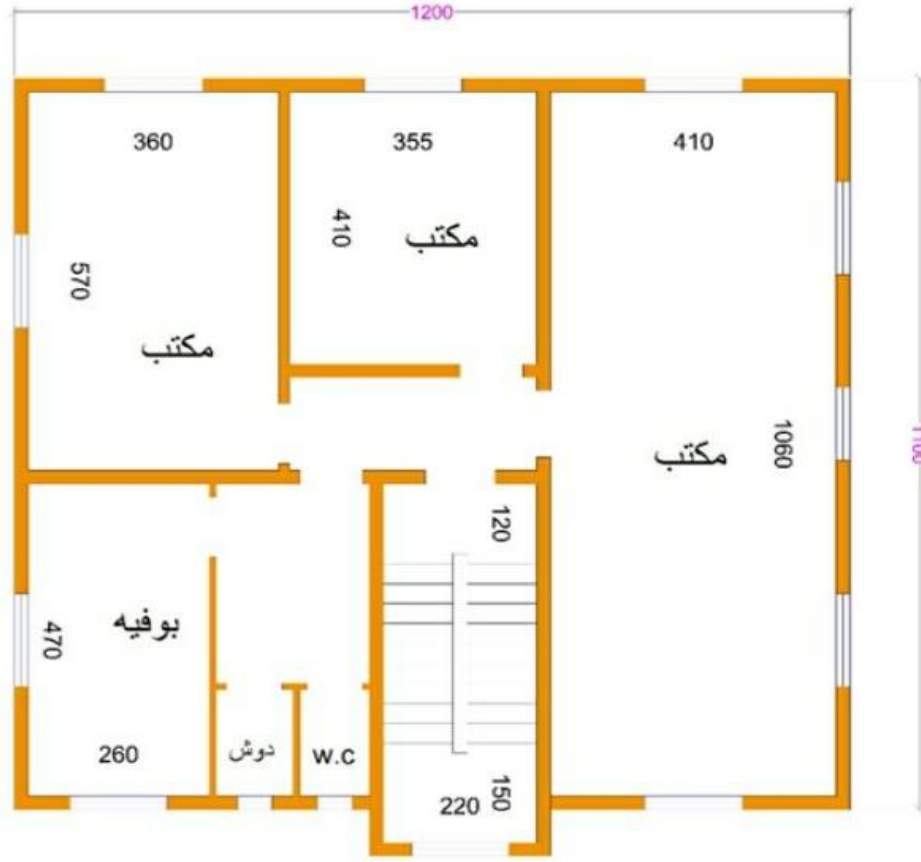
المبنى الإداري:

- سيتم بناءه فوق المحال التجارية ويتألف من:
- مكتب صغير عدد ٢
- مكتب كبير مساحة ٢٤٠م يمكن استغلاله كقاعة اجتماعات
- دورات مياه عدد ٢
- بوفيه

يبين الجدول التالي كلفة المبنى الإداري

\$	4,800	الكلفة على الهيكل
\$	4,860	كلفة الاكساء
\$	9,660	الكلفة الاجمالية

الشكل التالي يبين المسقط الافقي للمبنى الادري فوق المحلات



الشكل التالي يبين منظور للمحلات التجارية والمبنى الإداري فوقها قبل الاكساء :



وهذا الشكل بين منظور للمحلات التجارية والمبنى الإداري بعد الإكساء:



المستوصف:

تم اعتماد بناء مستوصف ضمن القرية وذلك لتأمين الرعاية الصحية والاسعافات الأولية للنازحين وسيكون في الطابق الأرضي لتسهيل دخول المرضى اليه ويتألف من:

- عيادة
- غرفة انتظار
- مكتب اداري
- صيدلية
- حمامات
- بوفيه

ويبين الجدول التالي كلفة المستوصف بالدولار:

\$	7,400	الكلفة على الهيكل
\$	3,600	كلفة الاكساء
\$	11,000	الكلفة الاجمالية

حفر بئر ماء جوفي:

تم حفر بئر ماء جوفي بهدف تأمين وصول المياه الصالحة للشرب للقاطنين وتأمين المياه للاعمال الخاصة بكل منزل حيث سيتم انشاء شبكة مياه خاصة بالمدينة تتغذى من البئر عن طريق تخزين الماء في خزان عالي و من ثم ضخ المياه الى المنازل

ويبين الجدول التالي كلفة حفر البئر وبناء الخزان:

\$	4,500	كلفة حفر وتجهيز البئر
\$	6,700	كلفة بناء خزان عالي
\$	11,200	الكلفة الاجمالية

وتبين الاشكال التالية خزان الماء مع واجهاته:



كما انه سيتم انشاء شبكة مياه صرف صحي في المشروع وشبكة مياه حلوة وشبكة كهرباء وشبكة انترنت

وقدرت كلفة الصرف الصحي بـ ٤٥ الف دولار

وكلفة شبكة الكهرباء بـ ٣٠ الف دولار

لنكون عوناً لإنقاذ الأمل واليتامى من جحيم الذل والقتل ونكون عوناً لتأمين حياة ومسكن كريم للأطفال الذين يعيشون
بلا أب أو بلا أم



